



1. สถานการณ์ทั่วไปและผลกระทบ

ท้ายเขื่อนเจ้าพระยา ระบายน้ำ 1448 ลบ.ม./วิ (ลดลง -22 ลบ.ม./วิ.) ท้ายเขื่อนป่าสักชลสิทธิ์ ระบายน้ำ 268 ลบ.ม./วิ (เพิ่มขึ้น 3 ลบ.ม./วิ.) ท้ายเขื่อนพระรามหก ระบายน้ำ 402 ลบ.ม./วิ (ลดลง -6 ลบ.ม./วิ.)

บ้านเรือนประชาชนที่อยู่ริมแม่น้ำน้อย คลองบางหลวง คลองบางบาล และแม่น้ำเจ้าพระยาได้รับผลกระทบ

ประชาชนที่ได้รับผลกระทบ รวม 8 อำเภอ 97 ตำบล 511 หมู่บ้าน 19,588 หลังคาเรือน ดังนี้

1. เสนา 7 ตำบล 47 หมู่บ้าน 3,193 หลังคาเรือน
2. ผักไห้ 11 ตำบล 76 หมู่บ้าน 2,984 หลังคาเรือน
3. บางบาล 16 ตำบล 93 หมู่บ้าน 4,315 หลังคาเรือน
4. บางไทร 23 ตำบล 108 หมู่บ้าน 2,827 หลังคาเรือน
5. บางปะหัน 7 ตำบล 18 หมู่บ้าน 333 หลังคาเรือน
6. พระนครศรีอยุธยา 14 ตำบล 69 หมู่บ้าน 1,887 หลังคาเรือน
7. บางปะอิน 12 ตำบล 83 หมู่บ้าน 4,017 หลังคาเรือน
8. นครหลวง 7 ตำบล 17 หมู่บ้าน 32 หลังคาเรือน

(ข้อมูลจาก ปภ.จังหวัดพระนครศรีอยุธยา)

ไม่มีรายงานผู้เสียชีวิต

2. สถานบริการสาธารณสุขที่ได้รับผลกระทบ

โรงพยาบาลทั้งหมด 16 แห่งไม่ได้รับผลกระทบ รพ.สต.ทั้งหมด 206 แห่ง ได้รับผลกระทบ 4 แห่ง ได้แก่

- อ.บางบาล 3 แห่ง ได้แก่ รพ.สต.วัดตะกุก, บางหลวงโศด (เพิ่มจุดให้บริการทั้งสองแห่ง) และรพ.สต.บางหัก (เปิดให้บริการตามปกติ)
- อ.เสนา 1 แห่ง ได้แก่ รพ.สต.หัวเวียง (เปิดให้บริการตามปกติ)

3. การเยี่ยมติดตามกลุ่มเปราะบางที่ต้องได้รับการดูแล (ยอดสะสม)

ออกเยี่ยมติดตามกลุ่มเปราะบาง 3,727 คน ดังนี้

- เด็กอายุต่ำกว่า 1 ปี 476 คน
- ผู้สูงอายุ 1921 คน
- ผู้ป่วยโรคเรื้อรัง 899 คน
- ผู้พิการ ตัดบ้านติดเตียง 200 คน
- ผู้ป่วยโรคไตเรื้อรัง 49 คน
- ผู้ป่วยจิตเวช 11 คน
- ผู้สูงอายุติดบ้านติดเตียง 171 คน

การดูแลช่วยเหลือเป็นพิเศษ 340 คน ดังนี้

จ่ายยาและเวชภัณฑ์ 153 คน,จ่ายยาโรคเรื้อรัง 153 คน,มอบอุปกรณ์ป้องกันโรค 15 คน,จ่ายยาจิตเวช 4 คน,เยี่ยมบ้าน 15 คน

ติดธงห่วงใย 137 หลังคาเรือน

- ผู้ป่วยติดเตียง 54 หลังคาเรือน
- ผู้พิการ 38 หลังคาเรือน
- ผู้สูงอายุ 45 หลังคาเรือน

4. การสนับสนุนของสำนักงานสาธารณสุขจังหวัดฯ

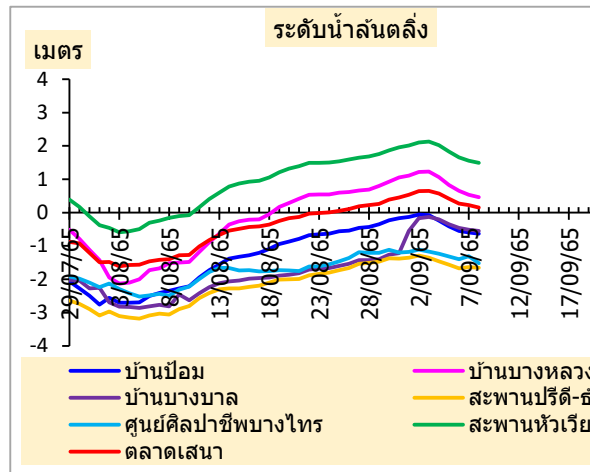
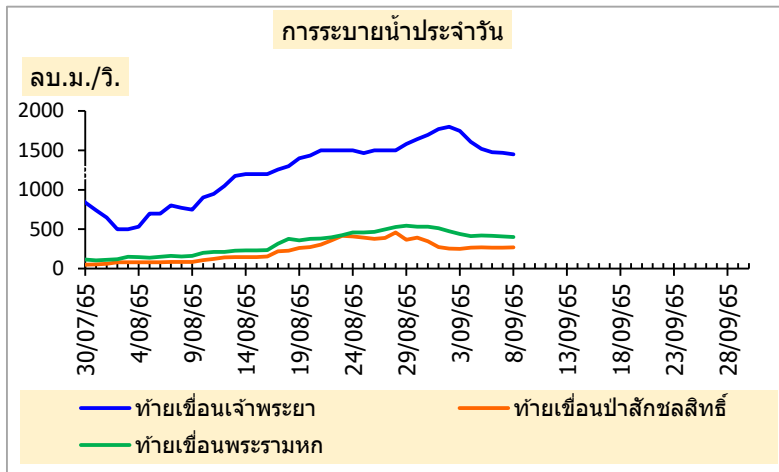
ยา whitfield 10,640 ตลับ , ยาตำราหลวง 1,750 ชุด, ยาทาแก้นยุง 4,700 ซอง, มุ้ง 30 หลัง

รายการยา/เวชภัณฑ์ที่มีการแจกจ่ายให้พื้นที่เพื่อรองรับสถานการณ์น้ำท่วม										
ลำดับ	รายการ สนับสนุนจาก	whitfield 20 g(ตลับ)				ยาตำราหลวง (ชุด)	รองเท้าบูท (คู่)	ยาทากันยุง (ซอง)	มุ้ง (หลัง)	ถุงมือยาง (คู่)
		สสจ.	รพ.อยุธยา	รพ.เสนา	รวม					
โรงพยาบาล										
1	พระนครศรีอยุธยา	-	-	-	-	-	-	-	-	-
2	เสนา	-	-	-	-	-	-	-	-	-
3	ท่าเรือ	600	750	-	1,350	-	-	-	-	-
4	สมเด็จพระสังฆราช(นครหลวง)	-	-	-	0	-	-	-	-	-
5	บางไทร	-	-	1,000	1,000	-	-	-	-	-
6	บางบาล	1,200	1,250	-	2,450	50	-	-	-	-
7	บางปะอิน	1,200	750	-	1,950	-	-	-	-	-
8	บางปะหัน	-	500	-	500	-	-	-	-	-
9	ผักไห่	-	-	-	0	-	-	-	-	-
10	ภาชี	-	-	-	0	-	-	-	-	-
11	ลาดบัวหลวง	-	-	-	0	-	-	-	-	-
12	วังน้อย	-	-	-	0	-	-	-	-	-
13	บางซ้าย	-	-	-	0	-	-	-	-	-
14	อุทัย	-	-	-	0	-	-	-	-	-
15	มหาราช	-	375	-	375	-	-	-	-	-
16	บ้านแพรก	-	375	-	375	-	-	-	-	-
	รวม	3,000	4,000	1,000	8,000	50	0	0	0	0
สำนักงานสาธารณสุขอำเภอ										
1	พระนครศรีอยุธยา	600	-	-	600	150	36	600	10	50
2	เสนา	1,100	-	-	1,100	550	12	500	-	-
3	ท่าเรือ	-	-	-	0	-	-	-	-	-
4	นครหลวง	-	-	-	0	-	-	-	-	-
5	บางไทร	1,850	-	-	1,850	150	87	1500	10	100
6	บางบาล	600	-	-	600	150	18	1100	-	-
7	บางปะอิน	600	-	-	600	150	27	500	-	-
8	บางปะหัน	-	-	-	0	-	-	-	-	-
9	ผักไห่	700	-	-	700	550	60	500	10	100
10	ภาชี	-	-	-	0	-	-	-	-	-
11	ลาดบัวหลวง	-	-	-	0	-	-	-	-	-
12	วังน้อย	-	-	-	0	-	-	-	-	-
13	บางซ้าย	-	-	-	0	-	-	-	-	-
14	อุทัย	-	-	-	0	-	-	-	-	-
15	มหาราช	-	-	-	0	-	-	-	-	-
16	บ้านแพรก	-	-	-	0	-	-	-	-	-
	รวม	5,450	-	-	5,450	1,700	240	4700	30	250



1. สถานการณ์ทั่วไปและผลกระทบ

ท้ายเขื่อนเจ้าพระยา ระบายน้ำ 1448 ลบ.ม./วิ (ลดลง -22 ลบ.ม./วิ.) ท้ายเขื่อนป่าสักชลสิทธิ์ ระบายน้ำ 268 ลบ.ม./วิ (เพิ่มขึ้น 3 ลบ.ม./วิ.) พระรามหก ระบายน้ำ 402 ลบ.ม./วิ (ลดลง -6 ลบ.ม./วิ.)



ประชาชนได้รับผลกระทบ (จากการสำรวจของหน่วยบริการสาธารณสุข)

ประชาชนได้รับผลกระทบ รวม 8 อำเภอ 109 ตำบล 442 หมู่บ้าน 15,173 หลังคาเรือน 45,535 คน

ไม่มีรายงานผู้เสียชีวิต

ลำดับ	อำเภอ	จำนวนที่ได้รับผลกระทบ				เสียชีวิต(ราย)	
		ตำบล	หมู่บ้าน	หลังคาเรือน	ประชาชน	รายใหม่	สะสม
1	เสนา	17	50	3,023	7,811	0	0
2	ผักไห่	15	40	645	1,143	0	0
3	บางบาล	16	78	3,269	9,135	0	0
4	บางไทร	23	99	2,697	8,196	0	0
5	พระนครศรีอยุธยา	13	65	1,775	6,483	0	0
6	บางปะอิน	12	82	3,449	11,812	0	0
7	นครหลวง	7	13	36	121	0	0
8	บางปะหัน	6	15	279	834	0	0
	รวม	109	442	15,173	45,535	0	0

2. สถานบริการสาธารณสุขที่ได้รับผลกระทบ

ลำดับ	อำเภอ	แห่ง	กลุ่มน้ำ	รพ.สต.ที่ได้รับผลกระทบ		
				ระดับ 1	ระดับ 2	ระดับ 3
1	บางบาล	3	เจ้าพระยา	บางหัก	วัดตะกู บางหลวงโตด	
2	เสนา	1	แม่น้ำน้อย	หัวเวียง		

- ระดับ 1 หมายถึง เปิดให้บริการได้ น้ำท่วมทางเข้าออกหรือน้ำท่วมสถานบริการ ประชาชนเข้ารับบริการได้
- ระดับ 2 หมายถึง เพิ่มจุดให้บริการ น้ำท่วมสถานบริการ ประชาชนเข้ารับบริการได้ไม่สะดวก
- ระดับ 3 หมายถึง ย้ายจุดให้บริการ น้ำท่วมสถานบริการ ประชาชนเข้ารับบริการไม่ได้



แบบรายงานสถานการณ์สาธารณสุข (Disaster) ด้านการแพทย์และสาธารณสุข
สำนักงานสาธารณสุขจังหวัดพระนครศรีอยุธยา
วันที่ 8 กันยายน 2565 เวลา 12.00 น.

ประเภทสาธารณภัย ภัยจากอุทกภัย

การเปิดศูนย์ปฏิบัติการฉุกเฉินด้านการแพทย์และสาธารณสุข (Public Health Emergency Operation Center : PHEOC)

ระดับจังหวัด ไม่มี มี เปิดเมื่อวันที่ 1 กันยายน 2565 ปิดเมื่อวันที่

1.สถานการณ์และผลกระทบ

1.1 สถานการณ์ทั่วไป

ประชาชนได้รับผลกระทบ รวม 8 อำเภอ 109 ตำบล 442 หมู่บ้าน 15,173 หลังคาเรือน 45,535 คน

1.2 พื้นที่ได้รับผลกระทบ (จากการสำรวจของหน่วยบริการสาธารณสุข)

อำเภอ	ตำบล	จำนวนทั้งหมด		จำนวนที่ได้รับผลกระทบ			วันที่ประกาศ เขตภัยพิบัติ
		หมู่บ้าน	หลังคาเรือน	หมู่บ้าน	หลังคาเรือน	ประชากร (คน)	
บางไทร	บางไทร	10	1608	6	163	255	
บางไทร	ไม้ตรา	13	1147	7	316	720	
บางไทร	กระแซง	5	443	5	110	560	
บางไทร	บ้านกลิ้ง	9	505	1	36	140	
บางไทร	แคออก	4	234	4	93	167	
บางไทร	ช้างน้อย	5	295	5	54	164	
บางไทร	บ้านแปง	3	220	3	88	334	
บางไทร	สนามไชย	8	625	8	367	1105	
บางไทร	โคกช้าง	7	763	3	88	281	
บางไทร	บ้านม้า	8	1056	4	96	291	
บางไทร	หน้าไม้	4	239	4	93	284	
บางไทร	กกแก้วบูรพา	6	556	5	17	61	
บางไทร	บางพลี	5	629	4	90	246	
บางไทร	ไผ่พระ	8	546	0	0	0	
บางไทร	บ้านเกาะ	6	409	5	117	351	
บางไทร	ห่อหมก	4	514	4	169	674	
บางไทร	แคตก	5	303	5	105	310	
บางไทร	ช่างเหล็ก	4	418	4	52	193	
บางไทร	บางยี่โท	5	420	5	185	649	
บางไทร	ราชคราม	5	549	5	104	356	
บางไทร	ช่างใหญ่	3	474	3	45	108	

อำเภอ	ตำบล	จำนวนทั้งหมด		จำนวนที่ได้รับผลกระทบ			วันที่ประกาศ เขตภัยพิบัติ
		หมู่บ้าน	หลังคาเรือน	หมู่บ้าน	หลังคาเรือน	ประชากร (คน)	
บางปะอิน	เกาะเกิด	7	591	7	313	1110	
บางปะอิน	บ้านแป้ง	4	537	4	229	988	
บางปะอิน	บ้านพลับ	5	479	5	274	1158	
บางปะอิน	บ้านโพ	9	709	9	569	1695	
บางปะอิน	บางประแดง	9	538	8	168	584	
บางปะอิน	บางกระสั้น	17	5074	14	512	624	
บางปะอิน	คลองจิก	8	3548	1	20	32	
บางปะอิน	ตลาดเกรียบ	8	719	7	148	484	
บางปะอิน	บ้านเลน	12	3671	12	825	4125	
บางปะอิน	ขนอนหลวง	5	532	5	134	442	
บางปะอิน	วัดยม	8	773	5	76	184	
บางปะอิน	บ้านหว่า	7	1049	5	181	386	
บางบาล	วัดตะกู	9	515	9	409	1074	
บางบาล	กบเจา	8	647	3	73	239	
บางบาล	บางหัก	8	450	7	199	526	
บางบาล	บางหลวงโตด	4	206	4	153	438	
บางบาล	บ้านกุ่ม	9	1120	9	668	1668	
บางบาล	พระขาว	7	1218	6	48	139	
บางบาล	บางชะนี	5	557	5	369	1072	
บางบาล	น้ำเต้า	8	1085	8	527	1641	
บางบาล	ทางช้าง	6	324	6	217	564	
บางบาล	บางบาล	5	305	1	8	17	
บางบาล	บ้านคลั่ง	7	594	7	237	771	
บางบาล	ไทรน้อย	10	670	3	65	200	
บางบาล	วัดยม	5	586	1	24	94	
บางบาล	มหาพรหมณ์	10	1403	4	55	230	
บางบาล	บางหลวง	5	278	5	217	462	
บางบาล	สะพานไทย	5	720	0	0	0	
นครหลวง	บางระกำ	6	1092	3	7	19	
นครหลวง	นครหลวง	9	1500	1	2	12	
นครหลวง	คลองสะแก	5	515	2	9	37	
นครหลวง	ปากจั่น	6	984	2	5	16	
นครหลวง	พระนอน	7	549	2	4	9	
นครหลวง	ปากจั่น	6	984	2	8	23	
นครหลวง	บ่อโพง(รพ.)	4	1358	1	1	5	

1.2 การจัดตั้งศูนย์พักพิง (ถ้ามี)

ที่	ชื่อศูนย์พักพิง	จำนวนผู้รับบริการ
1	-	-
2	-	-
3	-	-

1.3 ผลกระทบทางด้านชีวิต

ประชาชน

ด้านชีวิต	จำนวน(ราย)
1.เสียชีวิต	-
2.ได้รับบาดเจ็บ	-

บุคลากรสาธารณสุข

ด้านชีวิต	จำนวน(ราย)
1.เสียชีวิต	-
2.ได้รับบาดเจ็บ	-

1.4 ทะเบียนผู้เสียชีวิตจากอุทกภัย จังหวัดพระนครศรีอยุธยา

ที่	วันที่ รายงาน	ชื่อ - สกุล	เพศ	อายุ	เชื้อชาติ	บ้านเลขที่	หมู่	ตำบล	อำเภอ	อาชีพ/ ลักษณะงานที่ทำ	วันที่ เกิดเหตุ	วันที่ ตาย	วันที่ พบศพ	วันที่ นำเริ่มท่วม ในรอบปัจจุบัน
-----	------------------	-------------	-----	------	-----------	------------	------	------	-------	--------------------------	--------------------	---------------	----------------	--

1

โรคประจำตัว ความพิการ ประวัติการดื่มสุรา ความเชี่ยวชาญ/ความลึกของน้ำจุดเกิดเหตุ

สาเหตุ / รายละเอียดการเสียชีวิต

สถานที่เสียชีวิต / สถานที่พบศพ

2

โรคประจำตัว ความพิการ ประวัติการดื่มสุรา ความเชี่ยวชาญ/ความลึกของน้ำจุดเกิดเหตุ

สาเหตุ / รายละเอียดการเสียชีวิต

สถานที่เสียชีวิต / สถานที่พบศพ

3

โรคประจำตัว ความพิการ ประวัติการดื่มสุรา ความเชี่ยวชาญ/ความลึกของน้ำจุดเกิดเหตุ

สาเหตุ / รายละเอียดการเสียชีวิต

สถานที่เสียชีวิต / สถานที่พบศพ

4

โรคประจำตัว ความพิการ ประวัติการดื่มสุรา ความเชี่ยวชาญ/ความลึกของน้ำจุดเกิดเหตุ

สาเหตุ / รายละเอียดการเสียชีวิต





สถานที่เสียชีวิต / สถานที่พบศพ

1.5 สถานบริการที่ได้รับผลกระทบ

ระดับ 1 หมายถึง เปิดให้บริการได้ น้ำท่วมทางเข้าออกหรือน้ำท่วมสถานบริการ ประชาชนเข้ารับบริการได้

ระดับ 2 หมายถึง เพิ่มจุดให้บริการ น้ำท่วมสถานบริการ ประชาชนเข้ารับบริการได้ไม่สะดวก

ระดับ 3 หมายถึง ย้ายจุดให้บริการ น้ำท่วมสถานบริการ ประชาชนเข้ารับบริการไม่ได้

อำเภอ	ชื่อสถานบริการ	ระดับ(1-3)	ผลกระทบที่ได้รับ	วันที่สถานการณ์คลี่คลาย
บางบาล	รพ.สต.วัดตะกุก	ระดับ 2	น้ำท่วมสถานบริการ ประชาชนเข้ารับบริการได้ไม่สะดวก ระดับน้ำจากพื้นชั้นล่างลึก 105 ซม เพิ่มจุดบริการให้ประชาชนเพื่อความสะดวกในการรับบริการที่ศาลาริมทางเข้าวัดตะกุก 	
บางบาล	รพ.สต.บางหลวงโดด	ระดับ 2	น้ำท่วมสถานบริการ ประชาชนเข้ารับบริการได้ไม่สะดวก ระดับน้ำจากพื้นชั้นล่างลึก 120 ซม เพิ่มจุดบริการให้ประชาชนเพื่อความสะดวกในการรับบริการที่ข้อมตำรวจจุดกอไผ่ ต.บางหลวงโดด 	
บางบาล	รพ.สต.บางหัก	ระดับ 1	เปิดให้บริการได้ น้ำท่วมทางเข้าออกหรือน้ำท่วมสถานบริการ ประชาชนเข้ารับบริการได้ 	
เสนา	รพ.สต.หัวเวียง	ระดับ 1	น้ำท่วมบริเวณรอบนอกอาคารประมาณ 7 ซม.เปิดให้บริการตามปกติ 	

2. การดำเนินการทางด้านการแพทย์และสาธารณสุข

2.1 ทีมปฏิบัติการด้านการแพทย์

ทีมปฏิบัติการด้านการแพทย์ที่เข้าปฏิบัติงานและให้ความช่วยเหลือในพื้นที่

วันที่	อำเภอ	สถานที่ให้บริการ	จำนวนทีมปฏิบัติการ								
			Thailand EMT	MERT	Mini MERT	หน่วยแพทย์เคลื่อนที่	CDCU/JIT	MCATT	SEhRT	MSERT	อื่นๆ
4 ก.ย.65	บางปะอิน	รพ.สต.ในพื้นที่/รพ			11						

คำนิยาม :

Thailand EMT = Thailand Emergency Medical Team (ทีมปฏิบัติการฉุกเฉินทางการแพทย์และสาธารณสุขในภาวะภัยพิบัติ)

MERT = Medical Emergency Response Team (ทีมปฏิบัติการฉุกเฉินทางการแพทย์ระดับตติยภูมิ)

Mini MERT = Mini Medical Emergency Response Team (ทีมปฏิบัติการฉุกเฉินทางการแพทย์ระดับอำเภอ)

หน่วยแพทย์เคลื่อนที่ = หน่วยแพทย์หรือทีมแพทย์ที่ออกให้บริการนอกสถานพยาบาล

SRRT = Surveillance and rapid response team (ทีมเฝ้าระวังสอบสวนเคลื่อนที่เร็ว)

CDCU = Communicable Disease Control Unit (หน่วยปฏิบัติการควบคุมโรคติดต่อ)

JIT = Joint Investigation team (ทีมปฏิบัติการสอบสวนควบคุมโรค)

MCATT = Mental Health Crisis Assessment and Treatment Team (ทีมให้การช่วยเหลือเยียวยาจิตใจผู้ประสบภาวะวิกฤต)

SEhRT = Special Environmental Health Response Team (หน่วยปฏิบัติการเฉพาะกิจด้านอนามัยสิ่งแวดล้อม)

MSERT = Medical Supportive Emergency Response Team (ทีมวิศวกรฉุกเฉิน)

อื่นๆ = ทีมสนับสนุนภาคเอกชนหรือหน่วยงานอิสระ เช่น มูลนิธิ กู้ชีพ เป็นต้น

2.3 การประเมินสุขภาพจิต

วันที่	อำเภอ	จำนวน ผู้เข้ารับบริการ (ราย)	ผลการให้บริการ (ราย)			
			ภาวะปกติ	ภาวะเครียดระดับ มากขึ้นไป	ภาวะเสี่ยงต่อภาวะ ซึมเศร้า	ภาวะเสี่ยงต่อการ ฆ่าตัวตาย
27 ส.ค. 65	พระนครศรีอยุธยา	19	19	0	0	0
29 ส.ค. 65	พระนครศรีอยุธยา	30	30	0	0	0
2 ก.ย. 65	พระนครศรีอยุธยา	12	12			

5. กิจกรรมที่ร่วมดำเนินการกับองค์กรปกครองส่วนท้องถิ่น ภาคเอกชน มูลนิธิ ฯลฯ

วัน เดือน ปี	อำเภอ	สถานที่ปฏิบัติงาน	ลักษณะกิจกรรม	จำนวน
1-ก.ย.-65	พระนครศรีอยุธยา	ต.ภูเขาทอง	รองนายแพทย์สสจ.พระนครศรีอยุธยาและสสอ.พระนครศรีอยุธยา ออกติดตามเยี่ยม เจ้าหน้าที่รพ.สต.ภูเขาทอง	6 หลังคาเรือน
			และประชาชนที่ได้รับผลกระทบจากอุทกภัย เพื่อแจกจ่ายยาสามัญประจำบ้าน และซีฟู้ดกึ่งน้ำกักเก็บที่ ม.2,ม.4	6 หลังคาเรือน
1-ก.ย.-65	พระนครศรีอยุธยา	ชุมชนตำบลสวนพริกม.1-3	รพ.สต.บ้านเพนียดออกหน่วยร่วมกับสมาชิกองค์การบริหารส่วนตำบลสวนพริกออกสำรวจ	15 ชุด
			สถานการณ์ระดับน้ำและมอบยาสามัญประจำบ้านและยาป้องกันน้ำกัดเท้าแก่ประชาชนที่ได้รับผลกระทบ	
31-ส.ค.-65	พระนครศรีอยุธยา	ชุมชนตำบลสวนพริกม.1-3	รพ.สต.บ้านเพนียดออกหน่วยร่วมกับสมาชิกองค์การบริหารส่วนตำบลสวนพริกออกสำรวจ	50 ชุด
			สถานการณ์ระดับน้ำและมอบยาป้องกันน้ำกัดเท้าแก่ประชาชนที่ได้รับผลกระทบ	
27-ส.ค.-65	บางบาล	ตำบลวัดตะกู	นายอำเภอบางบาลลงพื้นที่ตรวจเยี่ยมศูนย์อพยพประชาชน หมู่ที่ 7 และ หมู่ 3,9 ตำบลวัดตะกู มอบถุงยังชีพ	100 ชุด
16-ส.ค.-65	เสนา	หอประชุมอำเภอเสนา	มอบถุงยังชีพพระราชทาน สมเด็จพระเจ้าน้องนางเธอ เจ้าฟ้าจุฬาภรณวลัยลักษณ์ อัครราชกุมารี	701 ชุด
			กรมพระศรีสวางควัฒน วรขัตติยราชนารี	
16-ส.ค.-65	บางบาล	วัดอินทาราม ต.ทางช้าง	นายนิพนธ์ บุญญามณี รมต.ช.มหาดไทย ตรวจเยี่ยมผู้ประสบอุทกภัย ต.ทางช้างและ ต.วัดตะกู มอบถุงยังชีพ	120 ชุด
			จนท.รพ.สต.ทางช้าง , วัดตะกู ออกร่วมหน่วยปฐมพยาบาล / ดูแล ปชช.ที่มาร่วมงาน	

กลุ่มงานพัฒนายุทธศาสตร์สาธารณสุข

สำนักงานสาธารณสุขจังหวัดพระนครศรีอยุธยา

โทรศัพท์ 035241520 ต่อ 123/106 หรือ 081-7803636